

## I. MUNICIPALIDAD DE QUINTERO

### ACTA N° 128 SESIÓN ORDINARIA DEL CONCEJO MUNICIPAL DE FECHA 14 DE MAYO DEL 2012

Siendo las 17:20 horas el Presidente del Concejo Municipal, Sr. José Varas Zúñiga da por iniciada la Sesión.

**Asistencia:** Se encuentran presentes los Concejales Sres. Héctor Aguayo Lorca, Juan Alarcón Roa, Víctor Fernández Contreras, Carlos Castillo Contreras, Marcelo Moreno Bobadilla y Mauricio Carrasco Pardo. Actúa de Secretario Municipal, Sra. Yesmina Guerra Santibáñez.

**Directivos, Jefaturas, Profesionales y Encargados:** **Administrador** Mario Aguilera Fiedler; **DOM** Luis Bernal Fernandois; **Secpla** Viviana Besnier Retamal y Brenda Leiva Aranda; **Jurídico** Patricio Anders Torres; **Aseo y Ornato** Alicia Nieto Urrea y **Servicios Generales** José Riquelme.

**Tabla:** 1) Actas Anteriores; 2) Correspondencia; 3) Informe acerca de alternativa seleccionada por el estudio de mínimo costo de los residuos sólidos de las comunas de Quintero, Puchuncaví y Concón; 4) Informe del Alcalde y 5) Varios.

#### I.- ACTAS ANTERIORES

**1.1.- Sesión Ordinaria N° 121 de fecha 12.03.2012;** Contiene los siguientes acuerdos de Concejo Municipal:

**Acuerdo N° 327;** El Concejo Municipal adopta por unanimidad la decisión de dar término anticipado, mediante resciliación al 30 de abril de 2012 el Contrato de concesión del servicio de Barrido de calles, mantención de Plazas, Recolección de Residuos Sólidos Domiciliarios mediante el sistema de recolección tradicional y de contenedores y mantención de dependencias municipales de la comuna de Quintero con la Empresa Cosemar S.A., aprobado mediante Decreto Alcaldicio N° 3492, de fecha 30.12.2009 por un periodo de cuatro años, desde el 1° de diciembre de 2009 al 1° de diciembre de 2013. Posteriormente modificado a través del Decreto Alcaldicio N° 2148 de fecha 14.09.2010, en relación a la prestación de los servicios de barrido de calles; mantención plazas y de dependencias municipales, las que serán asumidas por la Municipalidad

**Acuerdo N° 328;** Con el voto de rechazo del Concejal Sr. Fernández se acuerda en llamar a una Licitación Privada con un máximo de M\$15.000., con la invitación como mínimo a tres oferentes para el servicio de mantención y reparación de alumbrado público en la comuna de Quintero por un periodo de dos meses

**Acuerdo N° 329;** El Concejo Municipal considerando la presentación efectuada por la profesional Encargada de Medio Ambiente acuerda por unanimidad que la Municipalidad de Quintero postule al Sistema de Certificación Ambiental SCAM.-

**Acuerdo N° 330;** El Concejo Municipal aprueba distribución de contraparte Municipal correspondiente al Programa de Desarrollo Rural: Aporte monetario municipal por Unidad Operativa y aporte, detalle de activos y servicios.

Se aprueba sin observaciones el Acta de la Sesión Ordinaria N° 121 celebrada el 12 de marzo de 2012.-

**1.2.- Sesión Ordinaria N° 122 de fecha 19.03. 2012;** No se producen acuerdos de Concejo Municipal.

Se aprueba sin observaciones el Acta de la Sesión Ordinaria N° 122 celebrada el 19 de marzo de 2012.-

**1.3.- Sesión Ordinaria N° 123 de fecha 26.03.2012;** Contempla los siguientes acuerdos de Concejo Municipal:

**Acuerdo N° 331;** El Concejo Municipal aprueba por unanimidad Modificación Presupuestaria por disminución y aumentos de Ingresos y Gastos del Presupuesto Municipal del Área de Salud.

**Acuerdo N° 332;** El Concejo Municipal acuerda por unanimidad que el Alcalde realice las gestiones correspondiente en el sentido de consultar por el estado de los compromisos efectuados por el Ministro de Salud, con ocasión de su visita a la comuna de Quintero, principalmente con lo que dice relación con el aumento de la dotación de la Unidad de Emergencia del Hospital que permita que este operativo las 24 horas.

Se aprueba sin observaciones el Acta de la Sesión Ordinaria N° 123 celebrada el 26 de marzo de 2012

**1.4.- Sesión Ordinaria N° 124 de fecha 02.04.2012;** No contiene Acuerdos de Concejo Municipal.

Se aprueba sin observaciones el Acta de la Sesión Ordinaria N° 124 celebrada el 02 de abril de 2012.

**1.5.- Sesión Ordinaria N° 125 de fecha 09.04.2012;** Se hace entrega para su lectura y posterior aprobación.

## **II.- CORRESPONDENCIA;**

**2.1.- Sindicato de Trabajadores Independientes Pescadores Artesanales Caleta Loncura;** Solicita Subvención Municipal, para realizar fiesta religiosa San Pedro.

**2.2.- Junta de Vecinos Unión y Progreso ROGRESO DE FECHA 08.05.2012;** Solicita regularizar Comodato Sede Social, ubicado en calle Huaras N° 1953 Loncura.

**2.3.- InterChile;** Invitación a Taller Proyecto Reforma a la Ley de Municipalidades a realizarse los días 23 y 24 de Mayo 2012 en Santiago.

### **III.- INFORME ACERCA DE ALTERNATIVA SELECCIONADA POR EL ESTUDIO DE MÍNIMO COSTO DE LOS RESIDUOS SÓLIDOS DE LAS COMUNAS DE QUINTERO, PUCHNCAVÍ, Y CONCÓN;**

**Sr. Alcalde:** Vamos a presentar primero a las personas que nos acompañan: Seremi de Medio Ambiente, Sr. Hernán Brucher Valenzuela, profesionales de la Subsecretaría de Desarrollo Regional y Administrativo y del Gobierno Regional.

Con la venia del Concejo Municipal tiene la palabra el Sr. Matías Plana Infante profesional de la Subdere.

**Subdere:** Vengo con nuestro equipo: Encargado de Residuos, Cristian Fuentes y Patricio Caamaño representante del Gobierno Regional. Como existe la Unidad de la Subdere, y parte del Coordinador de la mesa Regional de Residuos, me corresponde un poco partir, dando los alineamientos de la futura Estrategia Regional de Residuos Sólidos para la región de Valparaíso para después empalmar con el estudio de la Constructora Adasme que es quien va hacer el Acta Final de los lineamientos de los estudios que se están haciendo.

La Mesa Regional de Residuos, la compone además del Seremi del Medio Ambiente; el Seremi de Desarrollo Social, con su equipo; la División de Planificación y Desarrollo del Gobierno Regional con su equipo; la Unidad Regional de la Subdere y la Seremi de Salud. En base a este equipo el año pasado, teniendo algunos insumos de estudios previos, se levantó la situación regional, se cotejaron las alternativas reales, dentro de la región acerca de la disposición de residuos, las posibilidades que tenemos como región, para disponer y como empalmamos algunas soluciones por asociatividad.

Esta presentación es un poco la carta de presentación de quienes son los que componemos la mesa. A mí personalmente me toco ejercer, o sea participar en la mesa en dos instancias como ex Jefe de División de Planificación del Gobierno Regional, y actualmente como Jefe de la Unidad Regional de la Subdere, por lo cual también tengo algo más de cobertura, con respecto a la mesa en sí misma.

Principalmente esta mesa se basa en la meta presidencial de cumplir con un 100% de la normativa de disponer de rellenos sanitarios, por lo cual se establecen metas, que es el Plan de Cierre progresivo lo va hacer desde la región. Construcción de tres nuevos rellenos sanitarios y Planta de Transferencia, implementación de planes de manejo de residuos sólidos, en los terrenos insulares. Todo esto está en desarrollo. El tema del territorio insular no lo vamos a tocar en este instante, porque no corresponde a este territorio.

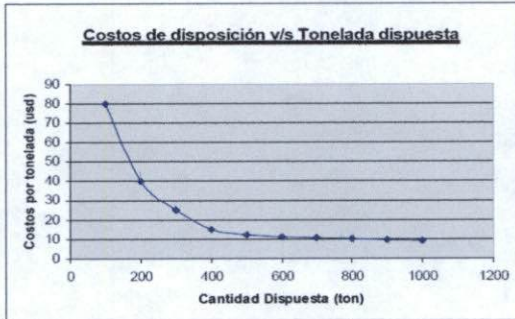
El tema de los rellenos sanitarios se está viendo como inversión privada y según la resolución ambiental, es aprobada. El cierre progresivo también lo está viendo Salud, de manera planificada. El diagnóstico actual de la región, habla que tenemos una serie de vertederos instalados en la región con Puchuncaví, Quintero, tenemos el Molle, actualmente, Cartagena, Casablanca y algunos más en San Felipe y Santa María, que están actualmente operando. Hoy día, de las 36 comunas continentales, tenemos solo tres que disponen del relleno sanitario, que es el objetivo de los países que pertenecen a la OMS que es la de disponer los rellenos sanitarios de un vertedero.

Les voy a explicar cuáles son las diferencias de entre una y otra solución. Hoy día, las comunas que disponen relleno sanitario, las tres disponen en Tiltil, del relleno sanitario El



Tenemos que la economía a escala son las que mandan, como por ejemplo, los costos, versus toneladas días, esto es para llevar efectivamente cuanto baja las toneladas días que recibe un vertedero y el precio final de la disposición de la tonelada. Maipú que recibe mil quinientas, cuesta ocho mil quinientos disponer. Santa Marta que recibe dos mil cuesta ocho mil y Lomas Los Colorado que es el relleno más grande de Chile, recibe cinco mil toneladas días, cobra \$3.500.-

## Asociatividades – Economías de Escala



Fuente: UNRS. Unidad Nacional Residuos Sólidos SUBDERE

Costos Reales de operación de Rellenos existentes. Incluye inversión y operación		
Relleno	Ton/día	costo \$/ton
Maipú	1.500	8.500
Santa Marta	2.000	8.000
Lomas Los Colorados	5.000	3.500

Descripción Comunal			Disposición Final			Costos por Tonelada			
Asociatividad	Comuna	Nº habitantes 2009	Donde se deposita	Tipo disposición final	Generación comunal 2010 [ton/año]	Generación Diaria [ton/día]	Recolección y Transporte [\$5/ton]	Disposición Final [\$5/ton]	Total [\$5/ton]
Petorca	Zapallar	6.918	Lomas Los Colorados	Relleno Sanitario	6.083	17	29.241	3.249	32.490
San Felipe y Los Andes	Llay Llay	23.379	Lomas Los Colorados	Relleno Sanitario	7.896	22	17.987	3.759	21.746
San Felipe y Los Andes	Rinconada	7.814	Lomas Los Colorados	Relleno Sanitario	2.022	6	21.739	5.982	27.701
		38.111							

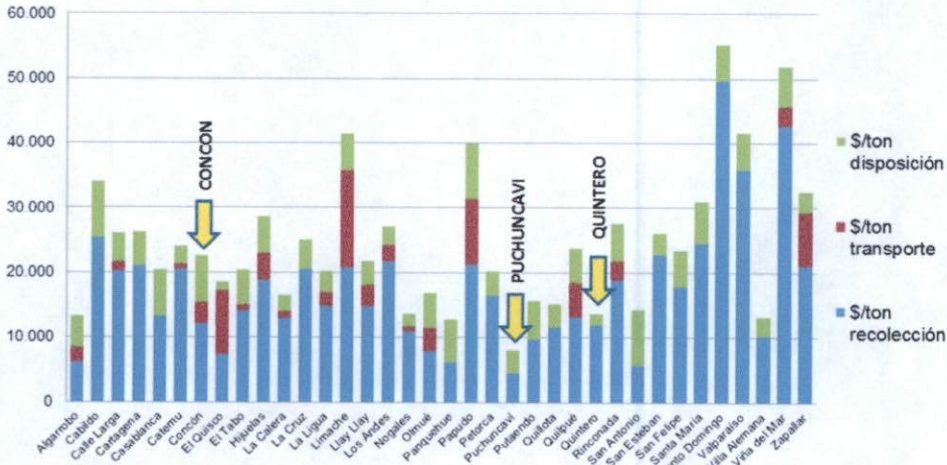
Gobierno de Chile | Secretaría Ejecutiva de Residuos Sólidos – Región de Valparaíso

O sea, es increíble lo que puede llegar hacer el volumen dentro de la solución de disposición final. Eso es principalmente lo que busca la Secretaria Ejecutiva de Residuos, en hacer que las comunas de la región puedan asociarse para poder bajar un poco el horizonte de los costos y hacerlo mucho más viable para la región. Por ejemplo, la comuna de Zapallar, que tiene al 2009 seis mil novecientos dieciocho habitantes, deposita en Lomas El Colorado, que el relleno sanitario, genera seis mil toneladas al año, generan diecisiete toneladas días, en recolección y hasta veinte mil novecientos cuarenta y uno, y en disposición final tres mil doscientos. Ese es el costo por tonelada a desarrollar.

Pasa lo mismo en Llay-Llay y en Rinconada, con distintos tonelajes, depende de los contratos que tengan. Es dable mencionar que estos costos son puntuales por negociaciones que hicieran los municipios de manera independiente, probablemente si Zapallar se hubiera asociado con Papudo con Puchuncaví y Quintero, hubiera logrado quizás un mejor precio, y quizás con una solución de transferencia hubieran logrado bajar los costos y de transporte también.

Hoy día los costos por residuos por comuna, tenemos: Concón que tiene un costo relativamente alto porque tiene una tasa de transporte integrada. Puchuncaví-Quintero no tiene una tasa de transporte, debido ya que el vertedero del cual dispone hoy, queda a menos de 20 km de distancia de la comuna. Entonces, se absorbe el costo del traslado dentro de la recolección.

### Costos Sistema de Residuos, por Comuna



Se indica el costo de Transporte en los casos que se dispone a más de 20 km de distancia de la comuna (Fuente: Estudio Regional RSD, UTFSM-2011)

Gobierno de Chile | Secretaría Ejecutiva de Residuos Sólidos – Región de Valparaíso

Hoy, al estar dentro del mismo vertedero el costo es un poco artificial. La fuente de este grafico es el estudio regional de la Universidad Santa María que hizo el año pasado, el cual tiene algunos baches sobretodo en algunos datos de costo por tonelada, pero nos sirve como referencia para ver el pareo de la región y ver en qué parte del promedio estamos.

Lo que se propone en general, son soluciones de modelo combinados con los rellenos sanitarios con inversión privada, es un negocio principalmente, lo dejamos como giro de negocio privado y no meter fondos públicos que puedan, quizás mal pensarse y obviamente un sistema de recolección y transporte de inversión pública apoyando a los municipios, cosa que los municipios se haga cargo finalmente de hacer funcionar la infraestructuras que se pueda invertir, y pueda hacer andar la inversión pública.

Tenemos la situación como podría quedar, tenemos rellenos sanitarios con resolución ambiental tres en la región: Los Guindos, La Hormiga y los Molles. Tenemos, Las Lomas de El Colorado que queda muy próximo a la región, tenemos Santiago poniente, tenemos el proyecto copeta cerca de Melipilla, por lo cual podemos decir que de aquí al corto tiempo tendríamos una batería de inversión privada por los cuales las asociatividades de municipios podrían negociar precios.

Tenemos también proyectada en un primer barrido, cinco plantas de transferencia de residuos obviamente, en función de la cercanía con alguna inversión privada. En un cuadro más de ficción según la distancia de las plantas de transferencia a los rellenos reales, tendríamos que aproximadamente el 63% de la basura de la región, sería al relleno del Molle; un 25 sería San Pedro y un 12 % sería Lomas Los Colorados, principalmente se concentraría en lo que es Los Andes, San Felipe.

**Solución de Modelo Combinado: Rellenos Sanitarios (Inversión Privada)**  
**Sistemas Recolección y Transporte (Inversión Pública)**



RELLENO SANITARIO	HABITANTES	TON/DIA	TON/AÑO	%
El Molle	1.102.302	1.179	430.378	63%
San Pedro	373.865	467	170.913	25%
Lomas Los Colorados	258.843	233	85.015	12%
<b>TOTAL</b>	<b>1.735.010</b>	<b>1.879</b>	<b>685.906</b>	<b>100%</b>

**Estaciones de Transferencia**

- ★ ET 1 Marga Marga
- ★ ET 2 San Antonio
- ★ ET 3 Pitorca
- ★ ET 4 Quintero - Puhuncoi
- ★ ET 5 Casablanca

**Viabilidad principal**

- ▲ RS por Construir / Sin RCA Aprobada
- RS en Operación
- RS por Construir / RCA Aprobada

**Alternativas:**

- Alternativas El Molle / La Hormiga / Los Guindos
- Alternativas El Molle
- Alternativas El Molle / Stgo Poniente / Popeta
- Con Contrato Lomas Los Colorados
- Alternativas Lomas L. Colorados / La Hormiga / Los Guindos / San Pedro
- Alternativas Los Guindos / Lomas L. Colorados / La Hormiga / San Pedro

Gobierno de Chile | Secretaría Ejecutiva de Residuos Sólidos – Región de Valparaíso

La diferencia del relleno sanitario versus el vertedero tiradero la foto más que evidente, el vertedero no tiene ningún tipo de control de vectores, ningún tipo de líquidos lipidiados en cambio el relleno sí. El relleno está pensado para eso, de hecho esta es la foto real del vertedero Santiago Poniente, del año 2007.-

**Vertederos y Rellenos Sanitarios**



VERTEDEROS / TIRADEROS



RELLENOS SANITARIOS (ESTANDAR OCDE)

Gobierno de Chile | Secretaría Ejecutiva de Residuos Sólidos – Región de Valparaíso

Hoy día, puede que la foto sea distinta, esa plataforma tiene una altura mayor, está la oficina del exiliado, pero sigue siendo un lugar controlado versus un vertedero que no tiene ningún control sobre aves, ratones, perros y animales, obviamente todas las infecciones que puede

llegar a tener y aportar un vertedero. Por ejemplo, en el tema del relleno sanitario del Molle, tenemos a modo de ejemplo, una pequeña carta Gantt de la evolución de cómo va el proyecto que levantamos a través de la Subsecretaría de Residuos.

Hoy día este debería ser el paso real, pero efectivamente ya deberíamos estar pasando, al paso siguiente, quizás vamos un mes y medio atrás con respecto a la información que nos dieron en su minuto. Pero, en vez de estar ejecutándose en abril del 2013, probablemente sea en junio de 2013, estamos hablando de un mes y medio de desfase, lo que no es malo porque efectivamente los pasos se están dando bien, se están dando de la manera correcta que se deben dar

Solución de Modelo Combinado: Rellenos Sanitarios (Inversión y Operación Privada)



**Primer Relleno Sanitario de la Región de Valparaíso: ABRIL 2013**

Gobierno de Chile | Secretaría Ejecutiva de Residuos Sólidos – Región de Valparaíso



En cuanto a las mejoras de recolección y transporte. En lo que es inversión pública, se puede hablar de un sistema de contenerización, de recolección lateral muy similar a lo que hoy día, funciona en Viña, pero con un sistema camiones de trasbordo, para montar y llevar al relleno sanitario, y no hacerlo todo en camiones urbanos como lo hacen hoy día, los camiones de carga trasera, que finalmente no están diseñados para largas distancias, pero si los tracta camiones.

La idea es que en la Planta de Transferencia, sea móvil, entonces obviamente se gana mucho en el espacio de la inversión. Un poco el camión funciona de la siguiente manera: empuja, levanta el contenedor, o sea lo mete dentro del tema y el contenedor empuja la basura hacia atrás con el embolo y la concentra en la caja posterior que tiene, después baja la carga y el camión que sigue con el espigón sube la caja al transporte.

Tenemos la Planta de homologación para los sectores mas rurales, por el tema de costo es inviable llevarlo por carga, hay que seguir haciéndolo por la carga trasera. Básicamente este es un modelo tipo, de planta de transferencia, la cual se carga a una altura distinta, a la plataforma de llenado de los contenedores, se llenan los contenedores, sin darle paso a los vectores que pueden entrar al sistema, se cargan los camiones de manera similar a los anteriores, y se sigue con el



mismo sistema de transferencia. Por ejemplo el sistema tradicional de carga trasera, genera suciedad.

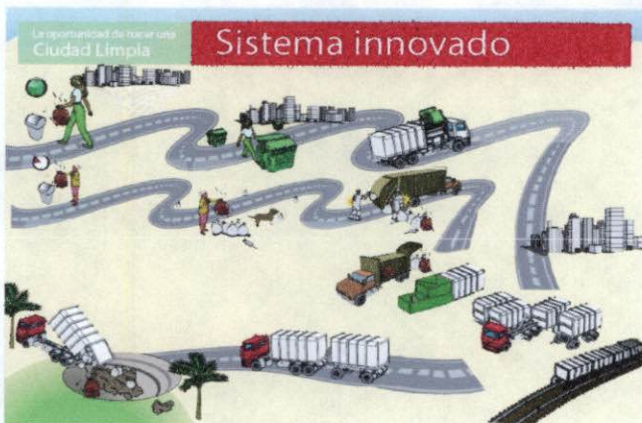
El sistema innovado por decirlo así, con los contenedores de carga lateral, no la genera, porque efectivamente al generarse una acostumbramiento de la gente de disponer de estos contenedores, se evita la posibilidad de que sean ratones, perros, pájaros y algo que desordene y haga ver fea la ciudad. Por ejemplo, del control de vectores se eliminaría de partida la proliferación de micro basurales y la población de perros callejeros, de ratones y de aves. Son los problemas que tenemos en las comunas de la región, porque no decir del país también.



Gobierno de Chile | Secretaría Ejecutiva de Residuos Sólidos - Región de Valparaíso

El sistema actual como es en este esquema, va la señora a la calle, deja en un recipiente o directamente en la calle, empiezan aparecer perros, ratones y algunos pájaros. El sistema de recolección de carga trasera tiene mucho que controlar hasta el momento de comprimir la caja que debiera comprimir, entonces, muchas veces queda mucha basura afuera, la misma carga tira basura hacia fuera.

Después tenemos la transferencia hacia un vertedero, y el vertedero tiene que tener las bolsas y acomodarlas. La otra opción es de tirarla a un hoyo, tal como sale en la fotografía. Son dos tipos de vertedero.



Gobierno de Chile | Secretaría Ejecutiva de Residuos Sólidos - Región de Valparaíso

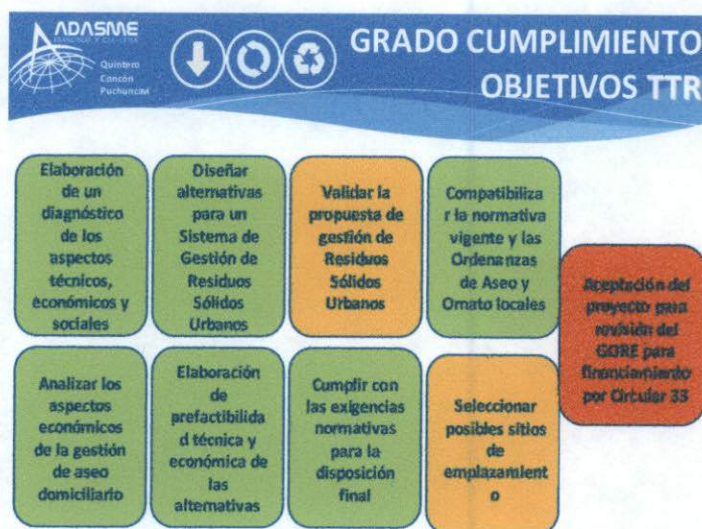
El sistema innovado principalmente, estamos hablando justamente de camión, transferencia de móvil, relleno sanitario y sistema de carga trasera pasada por una Planta de Homologación o Planta de Transferencia y Relleno Sanitario. Entonces, tenemos un paso más, pero nos favorece con la limpieza del sistema.

Principalmente eso es en cuanto podemos exponer la Secretaría Ejecutiva de Residuos, para mostrarles un poco el trabajo que se está haciendo con los residuos de la región, y obviamente poder avanzar con lo que está haciendo la consultora en estos instantes.

A continuación expone en representación de la Consultora Sr. Francisco Adasme.

**Consultora:** Nosotros como Consultora estamos en la etapa final de este proyecto, llevamos ocho meses trabajando, de hecho los resultados que vamos a presentar ahora, es un sistema básicamente que apunta al transporte a la disposición final, mas menos tomando la idea, es una solución en donde va a presentar el sistema el sistema de contenerización, con camiones de carga lateral después a través de los canales, se van a llevar al relleno. En este caso hay tres rellenos que se evaluaron: Los Molles, Lomas los Colorados y San Pedro, cada uno con sus limitaciones y su singularidad propia, otro está más lejos, otro con mayor capacidad, etc. Los Molles que está en vía de convertirse en Relleno Sanitario, ahora está en un proceso de paso de vertedero a relleno sanitario. Ahora en cuanto a la cifra, lo va a presenta don Mario Hernández, la evaluación económica y el resto de la presentación, miembro también de la Consultora.

**Consultora:** Dentro de los objetivos que se han planteado para el estudio tienen en este momento, los que figuran en verde son los que ya están validados. El amarillo el que está en proceso, para finalmente el rojo que es la aceptación del proyecto, para analizarlo en el Gore para financiamiento a través de la Circular 33.

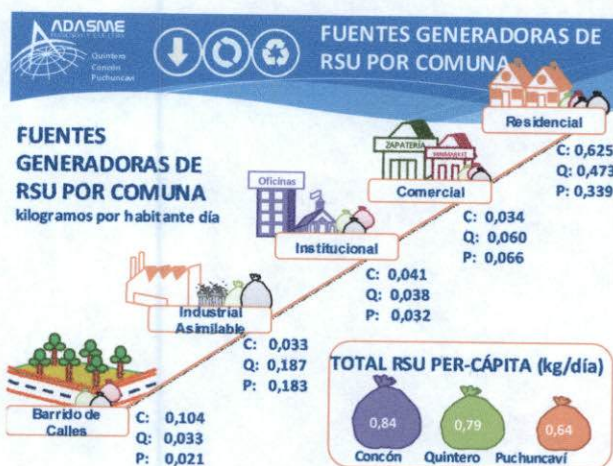


Dentro de lo que nos queda como Consultoría, o sea, validar la propuesta refiriéndome a los residuos sólidos ante los municipios y la protección de sitio, que en este caso sería posible el vertedero municipal. El ciclo de los residuos parte con la generación que desarrolla en los hogares.

Lo que se destacan en verde, después sigue con la recolección, donde los residuos son recolectados y llevados directamente a un vertedero, en el caso de Quintero.

Lo que se propone es un sistema innovado que puede ser a través de un medio de contenerización de residuos o una posible estación de transferencia como anteriormente lo mencioné.

Dentro de la misma base de la situación comunal, se tiene que del total de residuos que genera la comuna de Quintero día a día, es de 0,79 kilogramos, que se encuentra dividido en cinco etapas principales. El barrido de calles con 0,033 kilogramos; los industriales asimilables con 0,187 kilogramos, estos no son residuos industriales propiamente tales, sino que son los de oficinas; institucional 0,038; comercial 0,060 y la mayor fracción que se genera en la comuna es la residencial, es la principalmente de responsabilidad de los municipios 0,473 kilogramos al día.



La generación de los residuos en términos genéricos al día, Quintero genera un 23,2 toneladas, teniendo la asociatividad de una generación de 87 toneladas al día. Eso llevado al año genera que la comuna de Quintero, este generando 8.468 toneladas al año mientras, que la asociatividad genera alrededor de 32.000 toneladas.

En base a eso, las proyecciones indican, los colores indican los años. Por ejemplo, para el año 2011, Quintero tuvo una generación de 9.399 toneladas. Esto con el tiempo ha ido aumentando por lo tanto, en el año 2021, que se destaca en rojo, va a tener una generación de 12.567, y esto en el año 2031, 16.871. Esto con una mirada sin ningún tipo de interrogación, generando en los 20 años de estudio un total de 259.000 toneladas de residuos.



En base a la participación que tiene la generación, en torno a la asociatividad, la comuna de Quintero tiene un aporte del 22,5%, lo que genera las 9.000 toneladas. La composición de todos los tipos, frente a la principal acción, la fracción orgánica en la participación de las dos encuesta con un 36,2%, mientras la acción reciclable de un 31,14%. Esto hace un potencial de reutilización de residuos alrededor del 60% al 70%.

Durante toda la intervención que ha llevado a cabo la Consultora, se ha ido trabajando en forma paralela con la comunidad, dentro de ellas, en cierta manera se ha ido validando el estudio y se ha recogido lo que posteriormente va ser la propuesta, la que va a estar enfocado en los tres puntos que se destacan: 1) educación ambiental; 2) puntos limpios y 3) auto compostaje. En ese tipo de auto-compostaje se genera a nivel domiciliario.

Dentro de la participación lo que se ha rescatado, en base a consultas, según los vecinos quienes son los responsables de los problemas derivados del mal manejo del aseo. El 75% de la comuna de Quintero, dicen que los vecinos son los responsables, mientras que un 74,5% ve que la comuna esta entre contaminado y muy contaminado.

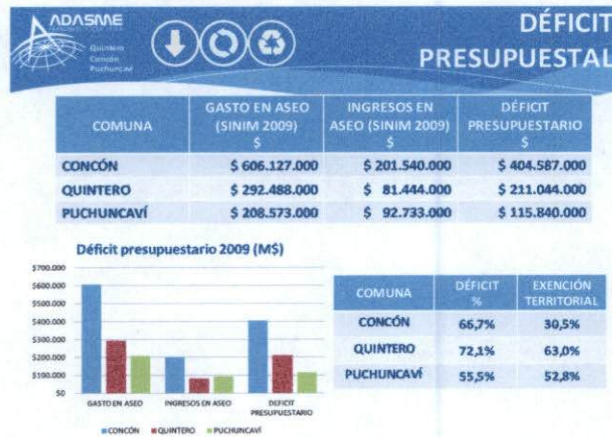


Dentro de la gestión del proceso actual, que tiene la comuna, atiende el 100% lo que es el sector urbano y un 70%, del sector rural. Actualmente se encuentra con un sistema mixto, licitado - municipal.

En la actualidad tienen un sistema netamente municipal, que se dispone de un vertedero municipal, a 3,8 kilómetro. Dentro de los gastos que genera un municipio para el año 2009, es de M\$292.000.-, con un total de generación de 8.461 toneladas, lo que hace un costo por tonelada de \$34.569. Este costo se encuentra en función de \$21.000, en lo que es la recolección de residuos; \$11.000 en transporte y como disponen en un vertedero y no de un relleno sanitario su costo es de disposición final es relativamente bajo, ya que no pagan los derechos de disponer de un relleno sanitario autorizado.

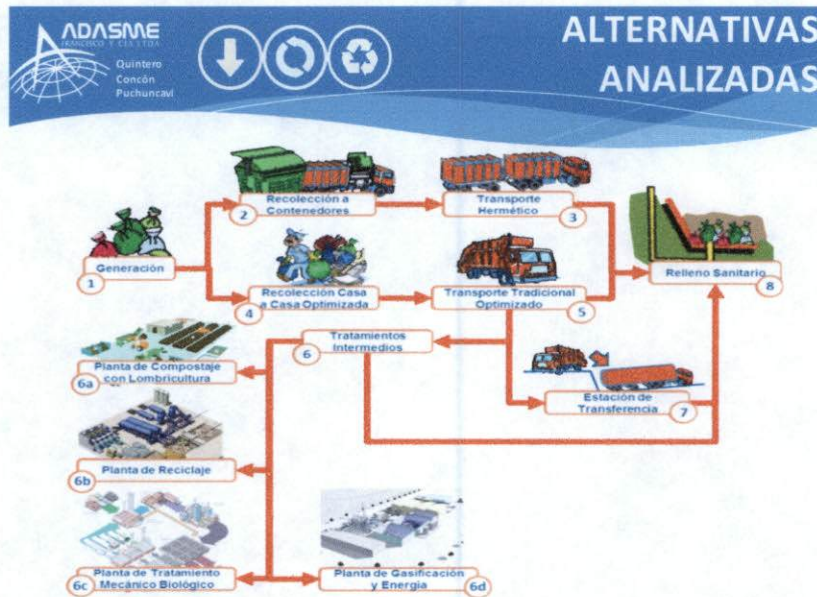


En función de esto, el municipio tiene que adelantar M\$292.000.- y al tener un ingreso por derecho de M\$81.000.- genera un déficit, de M\$211.000.-, anuales. Esto pasa principalmente con la exención territorial, que presenta el municipio que es el 63% y con los niveles de morosidad que también presentan los usuarios del sistema.



El análisis de alternativas propuesta por la Consultora, ha considerado principalmente lo que es la generación de los residuos sólidos hasta la disposición final. El primero la contención de los residuos; segundo un sistema optimizado principalmente en la carga de los residuos, aumentando la capacidad de residuos en el sistema y una estación de transferencia, en donde los camiones de mayor capacidad llevan sus residuos, eso hace disminuir en gran parte el costo de transporte. Sin embargo, sistema de tratamiento intermedio, en cada una de las alternativas

generadas. Como son las de compostaje, reciclaje, tratamiento mecánico biológico, que es una mezcla entre el compostaje- reciclaje y una planta de gasificación y energía.



Las tres alternativas mencionadas anteriormente son las mas factibles para realizar en orden de importancia, primero una contenerización de residuos, segundo una estación de transferencia, y quedando por último, un sistema optimizado de la gestión actual.



El antecedente económico de cada una de las alternativas, se tiene que la inversión de cada una de estas alternativas y los gastos anuales que se tienen de la misma:

Primero, la optimización del sistema involucra una inversión de M\$1.050.000., con costo operativo de M\$1.377.000., anuales; Una Estación de Transferencia una inversión M\$1.225.000., con costo operativo de M\$1.020.000.000. Mientras que la contenerización de los residuos genera una inversión de M\$3.047.000. por un costo operativo de M\$946.000.- Siendo esta última la más

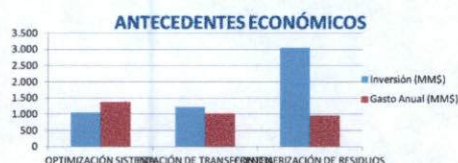
tentativa, con un ahorro en función del gasto actual proyectado que se tiene, que son de los M\$1.600.000, de M\$654.000., en ahorro. Esto a nivel gasto anual.

**ADASME**  
Asociación de Municipios de la Región de los Andes  
Quintero  
Concón  
Puchuncaví

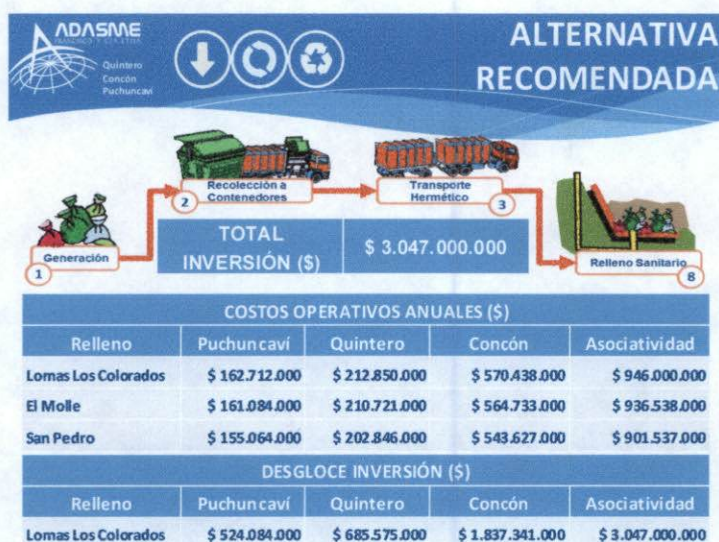
**ANTECEDENTES ECONÓMICOS**

ANTECEDENTES ECONÓMICOS DE LAS ALTERNATIVAS 2012			
ALTERNATIVA	OPTIMIZACIÓN SISTEMA	ESTACIÓN DE TRANSFERENCIA	CONTENERIZACIÓN DE RESIDUOS
INVERSIÓN (\$)	1.050.000.000	1.225.000.000	3.047.000.000
GASTO ANUAL (\$)	1.377.000.000	1.020.000.000	946.000.000
AHORRO	223.000.000	580.000.000	654.000.000

**DE SEGUIR EN LAS ACTUALES CONDICIONES LA ASOCIATIVIDAD TENDRÍA UN GASTO SUPERIOR A LOS \$1.600.000.000**



En función de los costos desagregados por comuna, para Quintero, la alternativa que se recomienda es la contenerización de los residuos, con una inversión de M\$3.047.000.- y con costo operativo, dependiendo del relleno sanitario al cual vayan, siendo el mas acertado el de San Pedro, por tema de distancia, relativamente mas cercana. En función a eso, los costos anuales serían: Lomas Los Colorados M\$212.850.; Los Molles M\$210.000 y San Pedro M\$202.846.



**Sr. Alcalde:** Los tres mil y tantos millones, ¿Son para la asociatividad en común, no tan solo para Quintero?

**Consultora:** Son para la asociatividad en común, es un fondo inicial para todos. En cambio en el concepto de lo que se hace actualmente, en base a esto, ya recolección no se enfoca de casa en casa,






**TOTAL INVERSIÓN PLAN MAESTRO = M\$ 99.000**

- Estudio y propuesta técnica
- Infraestructura
- Camioneta
- Puntos limpios

- Plan Maestro contempla la creación de una oficina encargada de su gestión con administrador y secretaria.
- A cada comuna se le asignará una cantidad específica de monitores, composteras y puntos limpios.
- Costos operacionales del Plan Maestro son prorrateados según la participación en su generación actual de residuos.

Participación Actual por comuna según RSU generados				
	Puchuncaví	Quintero	Concón	Asociatividad
Toneladas 2011	5.963,6	9.339,2	20.649,2	35.952
% participación	16,59%	25,98%	57,44%	100%

Los costos por Ítem, que generaría este Plan Maestro en función a la educación ambiental, con compostaje domiciliario y puntos limpios, sería de un orden para Quintero de los M\$58.676 anual. Este es el costo operativo que implicaría la ejecución de un Plan Maestro para la asociatividad de M\$221.245. Finalmente, se hace un análisis, en el caso que el Plan Maestro solamente se ejecutara en una posible asociatividad entre Quintero – Puchuncaví, dejando a Concón de manera independiente.



COSTOS OPERATIVOS ANUALES PLAN MAESTRO (M\$) (ASOCIATIVO)				
	Puchuncaví	Quintero	Concón	Asociación
Educación Ambiental	\$ 15.250	\$ 18.653	\$ 35.095	\$ 69.000
Compostaje Domiciliario	\$ 20.700	\$ 31.937	\$ 69.917	\$ 122.554
Puntos Limpios	\$ 15.600	\$ 6.935	\$ 2.818	\$ 25.353
Subtotal costos	\$ 51.550	\$ 57.525	\$ 107.830	\$ 216.907
Imprevistos (2%)	\$ 1.031	\$ 1.151	\$ 2.157	\$ 4.338
<b>Total Costos Anuales</b>	<b>\$ 52.581</b>	<b>\$ 58.676</b>	<b>\$ 109.987</b>	<b>\$ 221.245</b>

PLAN MAESTRO (Q + P) - CONCON (M\$)			
	Quintero	Puchuncaví	Concón
INVERSION	\$ 37.743 \$	58.257 \$	96.000
COSTOS OPERACIONALES	\$ 62.170 \$	74.982 \$	117.453

Esto haría obviamente por economía de escala aumentar los costos, de los gastos operativos y los de inversión. En función a esto los beneficios que acarrea la implementación de un Plan Maestro, se enfoca principalmente en la disminución de las toneladas, lo que implica a los

potenciales principalmente en la disposición final, traslado, genera un plan integrativo dentro del Plan Maestro de la asociatividad y crea conciencia ambiental en los ciudadanos.

**Sr. Alcalde:** Dar las gracias a don Matías Plana. Nosotros le informamos que participamos con él en la presentación que hizo la Subdere en Serena. Con la confianza que ha generado los dos Alcaldes, Puchuncaví y Concón, recibimos ya esta asociatividad, lo que se ha presentado acá, también lo conocen los dos Alcaldes que participaron en Concón. Quiero dejar abiertas las consultas a los Concejales, es lo que está arrojando el estudio de mínimo costo, que no es una inversión menor. El Gobierno aportó en la comuna casi M\$100.000., en este estudio que se está trabajando con toda la comunidad, lo que está generando donde es más factible, como dice el mínimo costo, que los municipios invirtamos en recursos monetario y hacer bien el tema de factibilidad de residuos.

**Subdere:** Obviamente, la diferencia entre relleno y vertedero, obviamente, las diferencias ambientales son enorme entre el uno y el otro, de tal manera tenemos que avanzar hacia allá. Estamos tratando de cerrar todos los vertederos y pasar a la fase de implementación ya sea de estación de transferencia o relleno. La importancia de la asociatividad, la unión hace la fuerza. Para el tema de abaratar costos es imprescindible que exista un tema de asociación entre los municipios, además que le otorga mayor garantía al licitante que se adjudique el manejo de la basura. Además, dejar la tranquilidad que todo esto es evaluado ambientalmente, de partida se están evaluando todos los cierres de vertederos, vieron la evaluación respecto del funcionamiento de los terrenos, por lo menos estos están evaluados y aprobados, y finalmente las plantas de transferencias también son evaluadas ambientalmente. Así que dejar instalados solamente eso, por las posibles preocupaciones que tenga el Concejo.

**Sr. Alcalde:** Voy hacer la consulta que hicimos todos, nuestro municipio hemos recibido camiones nuevos y de hecho como decía, finiquitamos el contrato con Cosemar a causa de los costos que nos significaba contar con estos camiones nuevos, para que nos responda lo mismo que nos respondieron en Serena para que la gente sepa que los camiones van en retirada.

**Subdere:** Lo que les comentaba, los camiones de carga trasera van en retirada, es la tendencia mundial, no es un tema que se nos haya ocurrido a nosotros, hoy día, ni mucho menos, efectivamente van en retiradas por el tema de los vectores, los perros vagos, las infecciones propios de la basura, obviamente nos hacen emigrar los sistemas que ya está añejo por decirlo de una manera cordial.

Lo que si no es que los camiones sean una inversión pública que quede estéril, sino que simplemente un sistema de contenerización los camiones recolectores de carga trasera se pueden destinar a los sectores rurales que por un tema de distancia entre focos es muy difícil y casi imposible cubrir con contenedores del tipo que estamos hablando de carga lateral, sino que efectivamente en los sectores rurales debiera seguir funcionando y ampliando la cobertura con camiones de carga trasera. No es que se den de baja o desaparezcan los camiones de carga trasera, en su minuto, sino que se reinventen.

Es importante dejar claro que la idea de la Secretaria Ejecutiva de Residuos, en pensar en las soluciones, asociatividad, apoyarlo en el estudio como en la Consultora Adasme, ir viendo los alcances de la inversión que hay que hacer, por cada asociatividad o grupo en común que estoy interesado en invertir porque hay muchos de inversión pública que hacer, no es un misterio que la Municipalidad en el Ítem de recolección y función final de residuos, con los temas de los predios

exentos, que es un problema latente y que queda a la vista, la energía presupuestaria de fin de año, es parte de discusión el tema porque nos estamos gastando tres veces mas del presupuesto que tenemos realmente.

Es un hecho que se va abaratar los costos, quizás siga un poco sobre la línea de los aportes de derechos de aseo, pero eso va por otra cuerda, eso se va a solucionar por otra vía, se esta viendo un tema legal, establecer una ley que pueda hacer aportes mayores a comunas que tengan mas predios exentos. Es un tema de tiempo.

Por otra parte, hay que partir por la inversión fuerte, que el sector público esta dispuesto hacer, hay herramientas y voluntad política para hacerlo, nosotros por la parte Secretaria Ejecutiva de Residuos, vamos a empezar a trabajar ahora esta estrategia a un documento validado del Consejo Regional, que es el trabajo que sigue y ahí inmediatamente lo hacemos vinculante.

Toda la inversión pública para los cuales postulan las asociatividades deberá ir amarrada a la estrategia. Entonces al estar todos encadenados una oportunidad quizás impensada, hace dos y tres años porque antes el tema de camiones y contenedores se financiaba por una suerte de lotería, o sea, el que logró sacar la aprobación técnica para tener un par de camiones, los tenía, independiente que los pudiera o no necesitar, era caso antojadizo. Ahora el tema, es que dejemos lo antojadizo y nos vayamos por un plan serio. Un plan consensuado por el municipio, conversado, esa es un poco la pega que estamos haciendo nosotros, presentarnos con todo en el menor tiempo posible exponer, ver tema, socializarlo, levantar observaciones y obviamente después tenemos que voltear todas las observaciones que puedan salir.

El documento que tenemos en el Consejo Regional para considerarlo a la brevedad posible, por eso estamos aquí y quisimos exponer antes que la Consultora porque vamos hacer lo mismo la próxima semana, en Concón, Puchuncaví. Personalmente voy a tratar de estar a las 15.00 hrs., no se si con Puchuncaví, pero si en Concón. La idea es ir socializando estos temas, sobre todo las comunas que ya tienen la asociatividad porque ya tienen el tema más o menos avanzado.

En contacto con San Antonio, son claramente los que están mas avanzado en la región con el tema, le damos cierto grado de priorización el resto de las comunas lo vamos a ir avanzando a medidas que también vayamos avanzando con el estudio tendiente a dar una solución real de cada uno de los casos.

**Sr. Fernández:** He escuchado con atención, entre la priorización y el apuro hay una diferencia bastante tenue. Algunos de nosotros participamos de las jornadas de trabajo con la Consultora, quiero presentar algunas serias preocupaciones que tiene muchas oficinas con quien hemos conversado el tema. No se si te fijaste, pero la presentación que hice la Consultora es que el 67% de los residuos son recuperables, el 36% son orgánico y el 31% son reciclable.

La sensación que a mí me quedó, es que el estudio de mínimo costo, la sensación térmica que había en el trabajo, en el desarrollo, indicaba algún manejo tal vez, porque Quintero y Puchuncaví son comunas que están golpeadas por la contaminación, indicaba algún manejo ecológico, indicaba asociar una planta de transferencia, una planta biodigestora o con alguna planta de reciclaje.

Lo presentó la Consultora como unos de los ítems más interesantes de trabajar. No estoy seguro si se llenaron de contenedores tres comunas, no se si soluciona absolutamente el problema, a lo mejor en ciertos focos poblacionales y en los centros comerciales se hace necesario por el

esfuerzo de volumen, pero a lo mejor el sistema mejorado también, se planteo una vez, podría ser más interesante. Pero lo que si me interesa y es ahí la diferencia entre lo que plantea la Consultora y lo que plantearon ustedes al principio, establecía prácticamente la Consultora Adasme, un sistema de llenar con contenedores no se si Concón, el barrio mas gastronómico, va a aceptar en contratar para poner y llenar de contenedores afuera de los restaurantes, pescar la basura, llenar un camión mandarlo a dejar a Los Molles, a San Pedro o a Tiltil. Si pareciera más interesante establecer en alguna parte del territorio una Planta de Transferencia, asociada a una planta de manejo de residuos recuperables.

En la presentación de ustedes aparecía en una estrellita, una planta de transferencia ¿que vialidad tiene? ¿existe? o esta asociada a alguna planta de recuperación de deshecho orgánico o reciclable o por esta priorización o apuros, se va a llenar de contenedores así como así, y se va a pescar camiones, tendría que dejar la basura en Tiltil. Si me preguntas a mí no se si entiende muy bien el punto que quiero plantear.

Nosotros los Quinteranos, los vecinos de Puchuncaví, nuestra comuna hermana, estamos hasta aquí con el tema de la contaminación, hasta aquí nos tiene Codelco, hasta aquí nos tiene todas las plantas termoeléctrica etc., podemos hablar dos horas de contaminación, dos días de contaminación y muchos vemos esta posibilidad porque sabemos que el vertedero es un foco que se auto inflama, que solamente nos produce infección. Vemos esto como una oportunidad de espera de verdad, no saltar del vertedero a llenar la comuna de contenedores que la fueran a dejar a Tiltil, oportunidad de cambiar un poco la conciencia o nuestra manera de vivir.

**Subdere;** Son soluciones completamente paralelas de hecho conviven una con la otra. Efectivamente el tema del reciclaje, el compostaje, el tema de los biodigestores, esta súper claro, hecho hemos conversado mil veces, pero también esta hecho dentro de un Plan nuestro, pero hay un tema que hay que hacer las cosas por etapas, lamentablemente y se ha probado.

A mí me toco personalmente, siendo Secpla en la comuna de Valdivia, que llenamos la comuna de tarros de distintos colores para que la gente separara por origen y finalmente se llenaban los tres tarros, los habríamos y los tres tenían exactamente lo mismo. Entonces, la educación ambiental, como bien lo decía la Consultora es parte del plan, siempre así ha sido y siempre lo va hacer, pero lamentablemente si no sabemos cambiar, malamente vamos a tirarnos a correr la primera. Efectivamente sabemos que tenemos que ordenarnos con la basura.

El hecho de la contenerización, no es llenar la ciudad con contenedores antojadizamente, son contenedores que en la medida que se van llenando, el Plan de Gestión de los residuos los va haciendo de manera automática, evitando que se llenen y se rebalsen. No es un tema que la basura vaya invadir.

**Sr. Fernández;** Pero si se pones un contenedor y los vecinos dicen lo puedes correr un poquito.

**Subdere;** En Viña del Mar, por ejemplo, han cambiado contenedores de ubicación y la gente por costumbre, sigue botando basura en la posición original del contenedor, genera un acostumbamiento. La gente a principio les choca que este a la salida de su casa, sea la caja verde o del color que le pongan, pero después en la medida que el sistema va funcionando, el sistema obviamente siempre es perceptible, o sea, tú vives en Europa, paseas por Roma que esta todo contenerizado, pero esta bajo tierra, pero esa, es la etapa dos, tres o cuatro del sistema. Si efectivamente viene un camión que recoge todos los ganchos, lo vacía en una tolva y la reparte y

todo el tema, el sistema es bastante parecido. Ellos ya pasaron por la etapa de los contenedores, nosotros estamos con la etapa de las bolsas en las calles, no podemos tirarnos a correr, nosotros estamos en una etapa menos cien, al lado de Europa.

**Sr. Castillo:** ¿Y cuando la gente botan las pilas?

**Subdere:** Estamos hablando de residuos domiciliarios, indudablemente viene todo un tema de educación ambiental, paralelo el tema de las pilas, reciclaje, tiene que ver con contenedores de pilas. Mientras el Ministerio de Ambiente esta con la iniciativa en ese sentido, no es el caso de explicar ahora, pero hay un tema que es paralelo que va de educación ambiental. Lo mismo la gente lo reconoce dentro de las encuesta, viene con el Plan Maestro que también es paralelo al reciclaje a esta contenerización.

Hago hincapié con lo que pasa en Viña del Mar. A propósito de lo que plantea el Concejal, en Concón indudablemente si estamos de acuerdo, es un tema de acostumbramiento y es una necesidad que tenemos o lo contrario seguir con las bolsas afuera, que las rompen los perros o se rompe porque paso un auto por encima, que quedó toda la basura tirada. En Viña del Mar, en la Avda. San Martín que es un barrio inminentemente preferentemente gastronómico, hay contenedores también, pasa por un tema que tenemos que dar este paso, hoy en día.

**Consultora:** La alternativa que también que la proposición del Concejal, también se analizaron, se hizo lo mas breve posible de evaluar económicamente. Nosotros quisimos entrar en alternativa reales que se pudieran implementar. Todas estas cosas, sabemos que son graduales como bien lo decía alguien, estamos en el paso uno, después vienen varias mas. Lo que si abordamos y queremos decididamente formar algún Plan de Gestión Ambiental, que signifique que pasa por educación ambiental que pasa por trabajar con la comunidad. De hecho también van a quedar armado los Comité Ambientales. Nosotros estuvimos el otro día con personas que están escogidas, están designados voluntariamente y seleccionadas en querer participar, fuimos en una gira a la Pintana, quedaron muy impresionadas, se tiene cosas interesantes de imitar, pero se tiene que ir paso a paso. Ahora respecto a esto se ha hablado bastante, creo que la mejor solución, la mas realista y mas económica dependiendo de la preocupación mayor para el municipio, todo lo que nosotros revisamos y a todos los evaluamos, la más que se acerca a la solución, lo mas factible de lo que produce la solución a los municipios es a través de la contenerización.

Son dos contenedores por cuadras, tampoco es llenar de contenedores, también pasa por acostumbramiento, ahora todas estas cosas las trabajamos en los talleres que hicimos con la gente, la preocupación era directa, toda la gente que participo fue entendiendo, se fue validando a la intervención con la gente partió, del día primero de julio, de este estudio. Así que nosotros hemos hecho varias jornadas con ellos, sabe que es un proceso gradual, de varios años. No se puede estar en la negativa, La Pintana lleva 14 años.

**Subdere:** Si puedes nombrar tema de lo que nos está pasando de todas las asociatividades, el tema de instalar una planta de transferencia con reciclaje.

**Consultora:** Lo último que hicimos nosotros fue la búsqueda de terreno, créanme que en esta zona de Quintero, no hay ningún terreno con las propiedades que debe cumplir con todas las normativas, Plan Regulador, tiene que cumplir ambientalmente, debe tener agua, luz, todos los servicios básicos, un terreno con esos requerimientos no encontramos. Hay un solo terreno que encontramos de un particular que esta en oferta, lo ubicamos como lo indica toda la metodología. Nos pusimos en

contacto con un corredor de propiedades, pusimos aviso en el diario El Mercurio de Valparaíso, avisos destacados en los días domingos, es decir, la difusión de terreno que necesitábamos se hizo, no aparecieron ofertas. Hay una sola oferta de terreno, alrededor de M\$1.500.000.- es un terreno en la carretera entre Quintero y Puchuncaví. Tenemos una discusión donde la instalamos, como la instalamos, quien la opera, hay que luchar con soluciones realistas, que se puedan hacer. Llenar el municipio con más gestión, tampoco los municipios están destinados a tener más gestión de lo que tienen.

Este sistema que estamos poniendo, esta pensado que se haga externalizado el servicio en conjunto como lo indicaba en los términos de referencia, con la asociatividad con los tres municipios. Eso fue planteado de esa manera, créanme que es la mejor alternativa de mínimo costo tanto económico como ambiental y ciudadanamente.

**Subdere;** En el tema de la contenerización es importante entender que en Europa se trabaja mucho con lo que son las islas ecológicas o los puntos limpios, estos contenedores es tan fácil como cambiarle el color, empezar con el proceso gradual, modular eso bien al futuro, es cosa de armar desde abajo, con los grupos de interés, de poder avanzar en definitiva. El sistema está pensado para eso porque después cuando tenga que separar mi basura, papel, cartón, vidrio, etc., todavía me queda el tema de trasladar, tener ese costo y llevarlo a un centro de reciclaje, lamentablemente no hay muchos centros de reciclaje. Entonces, el costo de transporte hay que pensar en llevarlo a Santiago, por lo tanto el costo de transporte, también hay que asumirlo.

**Sr. Carrasco;** Tengo tres consultas. Primero, hablamos del costo inicial, cuando tú mostrabas el cuadro, aparecen dos etapas finales que faltan. ¿Para cuando tienen contemplado terminar ese estudio?

**Consultora;** Lo que falta solamente es la disposición final del sitio porque en realidad podría hacerse un centro de operaciones, una estación de transferencia, la alternativa que se esta pensando es una transferencia movable para los posibles rellenos rural.

**Sr. Carrasco;** Pregunto el tiempo, tres meses, cuatro meses. Mi segunda pregunta era, una vez terminado el estudio, si tu me dices dos meses mas, ¿Qué pasa a posterior?

**Consultora;** Si yo quisiera podría terminar en dos meses más, nosotros tenemos que presentar esto a Resolución de la Circular N° 33, enseguida el Gobierno Regional, nos tiene que dar el visto bueno, ver como se va a financiar esto. Esa etapa es movable, nosotros como consultora no la manejamos, pero esto en si, debiera estar listo, terminado en tres o cuatro meses. De ahí viene todo lo que el sistema como se financia estas cosas, falta la otra etapa, de donde sale los recursos para implementar el sistema.

**Sr. Carrasco;** El financiamiento inicial que no es menor, una de las tres comunas, una de las grandes comunas, si se baja Concón, va a tener un costo altísimo. Lo ideal es mantener esta asociatividad, estamos percibiendo estas comunas, pero la misión esta, que no es menor. ¿Esta pensado como se hizo con la adquisición de estos camiones, con financiamiento del gobierno regional?

**Consultora;** Existe una fuente de financiamiento directa, o sea, no podemos pensar en un proyecto, como les decía inicialmente, no es que nos pegamos la pestañada y aparecen todos los

equipos y todo el tema, por eso hay que hacer una implementación gradual del sistema, no podemos pretender de hacer el cambio de un día para otro, sino que claramente hay una inversión.

**Sr. Carrasco:** Mi preocupación es porque lo he visto en alguna oportunidad, que ocurre que puede algo tardío el cambio de los camiones, los que hoy día, no están acorde con este proyecto y aparecer un tiempo, que la Municipalidad compre los contenedores, a eso apuntaba mi pregunta. Si la inversión inicial esta contemplada con el Gobierno completa a un 50% o un 20%.

**Sr. Alcalde:** En el estudio cuando dicen inversión inicial, está contemplado los 20 años con el crecimiento de las comunas.

**Consultora:** La inversión inicial, todo el horizonte de este proyecto es a 20 años. Este proyecto esta evaluado para que se inicie ahora y se mantenga durante 20 años. La inversión inicial que son alrededor de dos mil y fracción, son alrededor de dos mil contenedores. Los que son los que están dentro del presupuesto, más los camiones de recolección, el camión de limpieza de contenedores y también el traslado de la disposición final. Todo eso, esta dentro de la inversión inicial, obviamente a través de las diversas instancias que tiene el Gobierno Central. Esto no esta pensado en que el municipio no vaya a recibir plata, la idea es que venga de afuera, por eso les digo, terminemos en estudio.

**Sr. Carrasco:** Absolutamente razonable, si la inversión inicial esta pensada a 20 años. También me imagino, es válida la pregunta porque la gente que esta escuchando que se vaya con la menor cantidad de dudas. A nosotros nos ocurrió con el contrato anterior, que manejaba una cierta cantidad y un valor de marzo a diciembre, que no era menor el aumento por la población total que ocurre en estas comunas, muy distinto el costo de enero y febrero. ¿El estudio contempla también el mayor pick de este clásico?

**Consultora:** La curva como subía y los problemas que ustedes tienen, un contenedor también tienen esa flexibilidad, por ejemplo, si en algún sector de la playa, un sector donde hay mas afluencia de público, se colocan mas contenedores o se puede aumentar la frecuencia. Hay distintas opciones para poder atacar eso, después se disminuyen y se pueden destinar a otro lugar, esa flexibilidad se va a dar. Este sistema esta pensado también con la participación de la comunidad, que sea un factor clave, la licitación, los términos de las referencias, la fiscalización del funcionamiento, saben cuando es mas, si licitan la frecuencia de una vez o dos veces al día, son cosas que pueden hacerse, es pensado para que lo haga un particular.

**Sr. Carrasco:** Justamente por lo que tú dices, que esta contemplado el estudio general de la comuna de dos contenedores por cuadras. Este Concejo en pleno lo conversamos, pero hay sectores que precisan mas que eso, porque la densidad es mayor. Mi duda, ocurre que todas las marchas blanca, son muy distintas a un proyecto de injerencia, ahí nos damos cuenta lo que va a ocurrir. Entonces en esas marchas blancas, si hay alguna diferencia notable, qué ocurre si en estas nos dicen que no son dos contenedores por cuadras, sino que tres, pero hablamos de distintas cuadras. La inversión inicial es bastante más alta.

**Consultora:** Nosotros no podemos dejar con tantos, estrictamente 2,5 por cuadra o en tal lugar. Esto nos permite ver el sistema en comparación. Este sistema de contenerización ya esta aprobado en varias comunas de Chile. Entonces, la empresa cuando revisa esto, a lo mejor hay que validar la cantidad final, eso se va a ver después, hemos comparado un sistema con el otro.

**Subdere;** Ahí no hay vuelta atrás, una vez que se implementa en sistema de contenerización, dar vuelta atrás, en tema de basura, es impresentable.

**Sr. Fernández;** Es lo que se tuvo que hacer porque no fuimos capaces de pagar a Cosemar M\$20.000.- mensuales.

**Subdere;** Esto va dentro de un plan y para todos los municipios iguales. No hay vuelta atrás, y esa vuelta atrás es un costo para la Municipalidad de Quintero, que no fuimos capaces de pagar y apoyado por Gobierno Central.

**Sr. Fernández;** ¿El Gobierno va a pagar la cuenta mensual?

**Sr. Aguayo;** En esta oportunidad, voy discrepar con mi colega Concejal Sr. Fernández, en términos que efectivamente votar por otro sistema distinto, hoy día el Alcalde, sobre todo si trae contenedores, es mucho mejor que lo que tenemos. Hoy día, cuando la gente acumula las bolsas de basuras en diversos sectores, se producen micro basurales y en las mismas casas. Por lo tanto, el sistema de contenedores, de lo que ha planteado la Consultora Adasme, me parece sumamente importante.

Pero más allá de eso, quiero valorar las palabras de Matías Plana, en términos que reconociendo, que hoy día el tema de los residuos sólidos, es un problema que aqueja gran parte de las municipalidades del país. La idea de lo que ha señalado usted, que efectivamente existe una voluntad política de poder buscar una solución al problema, por lo cual lo valoro y además porque usted ha señalado que existen diversas herramientas para dar cumplimiento. La verdad que es un avance sustantivo, quiero recocer eso. Y que de alguna u otra forma va ayudar a buscar una solución de todo eso, que es lo que pasa en Quintero. Se ha dicho claramente, todos nosotros sabemos que el vertedero que tenemos hoy día, esta en un proceso de cierre, entonces, hay que buscar una solución al problema.

La propuesta de la Consultora Adasme me parece muy aterrizada, que efectivamente vamos a bajar los costos, vamos a producir un cambio sustantivo en materia de la extracción de los residuos sólidos domiciliarios. En ese sentido concuerdo contigo, que lo que falta, efectivamente es una mayor preocupación. Por ejemplo, nosotros tuvimos la oportunidad de estar con algunos Concejales, en España, les costó 30 años para poder asimilar el proceso de poder separar los residuos orgánicos, plásticos etc, etc. Hasta el día de hoy, aun tienen problemas. Eso es el inicio de un proceso, en ese contexto, vuelvo a insistir y rescatar a la vez, lo que ha planteado, la Consultora Adasme.

**Sr. Castillo;** Decía el Concejal Sr. Aguayo, en España, creo que se hace lo mismo, hay un día especial para botar colchones, living, televisores, refrigerador los tienen afuera, tienen un día especial, para que la gente los pueda botar.

**Consultora;** La gente cuando no tiene donde botar, generalmente lo hace en un sitio eriazos, un sitio oscuro, espontáneamente se genera un vertedero ilegal. Ahora hay distintas propuestas para eso, por ejemplo, hacer un día de recolección de elementos de manera separada, hay camiones con tolva abierta. La recolección de todo lo que es cachureo, eso se hace, así se solucionan varios problemas, la gente tiene la necesidad de deshacerse de algunas cosas, pero si se tiene que tener presente que hay algunos residuos que son más peligrosos, o similares, pero hay algunos muy peligrosos.



**Sr. Alcalde:** Es cierto que los contenedores causan un impacto, pero también tiene que situarse en el territorio que estamos, hablamos de verano, hablamos de horarios. Siempre he dicho que los perros ni los vecinos ni los turistas se ajustan a nuestros horarios. Si hoy día, el mayor esfuerzo, lo están haciendo los funcionarios municipales, tenemos sacar las basuras de día y de noche para tener la comuna como la tenemos.

Quiero felicitar a los funcionarios que recién hemos partido, no se si para el verano vamos a poder tener la comuna como la tenemos medianamente limpia. Mi tranquilidad es que en la mesa, están los funcionarios de Gobierno. Cuando me invitan del Gobierno les creo, está la palabra empeñada de un Gobierno, independientemente se tienen que cumplir los compromisos, en el mismo tema que nosotros lo planteamos en su momento con el tema de salud que se cumplan los compromisos.

Lo que quiero decir es que estamos con tarjeta roja, una de las cosas que rescato y también me pregunté en el Seminario en La Serena, que dijeron que los recursos se iban a priorizar para las comunas que tuvieran real emergencia, nosotros tenemos declarado el Cierre de Vertedero. Creo que la Consultora Adasme que ha hecho el trabajo con la comunidad, que ha trabajado en los tres municipios lo que se está dando, está certificado y está evaluado por el Gobierno que los primeros pasos que debemos dar, yo soy más tecnológico, hay Alcaldes que hemos participado y dicen, porque no hacemos biodigestores, pero quien recicla, quién separa la basura, o sea, es todo un proceso.

Cuando dio inicio la Consultora Adasme, señale que no me gustan los vertederos es como meter la basura bajo la alfombra, por eso, no me gustaría dar vueltas a los biogas, el biodiesel, el compostaje, pero todavía sé que es una etapa que no estamos preparados, si creo que las futuras generaciones vienen educada para eso. Hoy día, llegar a la población hacer esto, es imposible, yo quiero valorar el trabajo que se ha hecho, también lo dije si somos pocos y un poco la conversación que hicimos con el Alcalde de Puchuncaví el otro día cuando estábamos hablando con Quillota, con el Alcalde de Zapallar para abaratar y bajar los costos. Lo que me ha sorprendido es que ha sido todo, como comuna pobre, somos el municipio que menos gastamos en el tema de basura. Escuchar a Agustín Valencia, es hablar de M\$40.000., escuchar a Nicolás Cozzi son de M\$50.000.-, escuchar La Ligua son M\$60.000.-, mensuales, sin duda, son algunas comunas más grandes, pero Zapallar y Puchuncaví son comunas más chicas y gastan mucho más plata que nosotros, una gran ventaja que tenemos nosotros, todavía no podemos zanjar el tema que es el vertedero.

**Sr. Moreno:** Prácticamente, la verdad y considerando porque la población ha escuchado el tema de contenedores, los que tuvimos contenedores, pero que por razones económicas nuestro municipio, no esta adecuado para eso porque tenemos pocos fondos. En estos momentos quien asume el costo inicial de inversiones es el Gobierno, por lo tanto, que quede claro que el municipio no va a invertir dinero en esa área.

Segundo los contenedores son realmente del punto de vista sanitario de mayor seguridad, dentro de estos elementos de disposición de basura, y también del proceso.

La otra pregunta que surgió en el camino es que también este estudio, es un estudio a largo plazo que está hecho en base a antecedentes que se entregaron. Por lo tanto, la cantidad de basura tenía calculado un promedio, tanto en verano, como en invierno. Es un cálculo por toneladas por día, eso también va cambiando en relación al lugar y al sector donde se van a aplicar, por lo cual si en una calle está aumentando el número de toneladas por día, obviamente el sistema de

autogestión, de autocontrol, que tiene la empresa, aguantará un contenedor en ese sector y sacará de otro lado. Porque decir así, a ciencia cierta, dos contenedores, hay lugares en nuestra comuna, la gente abre las casas los fines de semana, no requiere de dos contenedores, pero si hay otros sectores que requieren de cuatro.

Ese sistema es interno de control de la empresa, también a través de nuestro control municipal va a permitir que no este cayendo la basura afuera. En esas condiciones, creo que son las que hemos mencionado, el sistema para nosotros es bueno porque nos va a significar mil millones de inversión nuestra o asignada a nosotros para otros eventos.

Si bien es cierto, considera los dineros que invierten los otros Alcaldes de las Municipalidades, nosotros sí tenemos problemas con la basura, invertimos menos, pero nosotros también tenemos muchos mas micro basurales, más problemas sanitarios porque somos una Municipalidad que no tenemos muchas platas, tenemos un sesenta y tanto por ciento de las estadísticas según la empresa, las otras comunidades por ejemplo Zapallar tiene mucho más aporte, estamos en desmedro, por lo tanto, el Gobierno tiene que ponerse más con Quintero que con otras comunas.

**Sr. Alcalde:** Hay un tema que hemos avanzado, que no es menor, que hemos tratado de hacer entender al Sr. Diamantidis acerca del Cierre el Vertedero también viene con los cierres del vertedero y es una cantidad enorme. No se si el dueño se quiere quedar con la basura que hemos depositado, queremos taparlo con un poco de tierra, es una millonaria inversión, creo que tenemos que convencerlo.

**Subdere:** Son alrededor de doscientos millones de pesos que se requieren para el cierre de Vertedero. Hoy día se aprobó el Cierre del Vertedero de Puchuncaví en la Comisión de evaluación

**Sr. Alcalde:** ¿Son M\$200.000., para cerrar el vertedero?

**Subdere:** Es una reinserción, un sellado para que la plataforma no siga con el deterioro, ese terreno hay que monitorearlo, a largo plazo después se ve que se hace puede darle otro uso, pero no para vivienda.

**Sr. Alcalde:** No habiendo más consultas se agradece a los expositores de la consultora Adasme por la presentación del Estudio de Mínimo Costo de residuos sólidos de las comunas Puchuncaví, Concón y Quintero.

#### **IV.- CUENTA DEL ALCALDE**

##### **4.1- Plan de Emergencia Comunal.**

Normalmente de la ONEMI Nacional como la ONEMI Regional se está propiciando un simulacro de tsunami. Hoy día, se ha constituido el COE comunal donde están todas las industrias, las empresas y las instituciones públicas representadas en los planes de emergencia. Por eso he estimado conveniente que ustedes vayan paralelo y la comunidad, primer concejo y la comunidad se entere de los pasos de este simulacro o tsunami que está dado para el día 28 del mes de mayo.

La Sra. Alicia Nieto en ausencia por licencia médica de Alfonso Sandoval está subrogando en el tema de la Emergencia junto a Andrés Gutiérrez y Jorge Castro los que han participado en las reuniones que han sido convocadas en la Intendencia. Los que nos van a explicar un poco la síntesis lo que debemos abordar con la comunidad, en relación con el simulacro del tsunami del día 28 de mayo, el cual entiendo todavía no está dado un horario oficial de ejecución, donde se nos piden que participen la mayor fuerza vivas de la comunidad, incluido las empresas.

**Emergencia:** La idea en general es informarles que con Andrés Gutiérrez, y encomendados por el Sr. Alcalde, hemos asistido a dos reuniones en la ONEMI. La primera fue el lanzamiento oficial de esta actividad que está programada para el día 28 de mayo y en una segunda reunión hace una semana atrás, donde se nos entregaron algunos aspectos, ya más concretos respecto de como se va ir desarrollando este ejercicio que va a ser a nivel regional

A continuación se presenta un video con respecto al tema

Ese es un spot que hay a nivel general para toda la Quinta Región, este nos parece un programa de simulacro de la ONEMI que se llama "Chile Preparado", , busca fomentar la cultura preventiva y el autocuidado en la comunidad, preparándola ante diversas emergencias, como terremotos, tsunamis, erupciones de volcanes, derrame de sustancia peligrosas.

Estos ejercicios de evacuación ponen a prueba la capacidad de respuesta de la población y por supuesto de las autoridades locales. En el país de han realizado a nivel de latitud de bastantes y otros simulacros en la región de Los Ríos, Arica, Atacama, Comuna de Constitución, Antofagasta, Pichilemu, Puerto Aysén, Penco, Coquimbo y Punta Arenas, y ahora nos toca a nosotros la Quinta Región.

La ONEMI por intermedio del SHOA y por los últimos eventos que han sucedido en nuestro país, especialmente en Japón y bajo los últimos estudios que se han realizado en base con esta última información, antaño de registro de terremotos y tsunamis que tenemos en nuestro país. Ha determinado cambiar la cota de seguridad que teníamos nosotros, recuerden que teníamos una cota de diez, ahora en el caso estamos hablando de la comuna de Quintero, se ha aumentado esa cota a treinta.

Esta última cambia todos los planes que teníamos hasta ahora, vamos a tener que ir adecuando nuestro Plan Comunal de Emergencia. Me voy a referir al tema del tercer párrafo que dice ahí "Tsunami en Quintero", históricamente si se conoce la ocurrencia de cinco terremotos que generaron ondas de tsunamis en nuestra zona central de Chile, los registrados el 13 de mayo del 1947, 1730, 1822, 1906, el del 85. Ahora los eventos de 1906 y 1985, son los que estaban mejor documentados, pero y para este caso, y el aumento de la cota se consideró el evento que ocurrió en 1730, alguno de ustedes lo han escuchado porque se trabajó ese tema y se difundió a través de todos los medios de que se hizo un estudio, el cual se consideraron los antecedentes de ocurrencia de tsunamis de ese año 1730.

Considerando esta nueva cota, tenemos la nueva carta de inundación, vamos a tener que empaparnos eso. El día de hoy, nosotros tuvimos una reunión con el SHOA encabezada por el Sr. Alcalde, donde les mostramos las nuevas cotas algunos de ustedes pueden haberlas ya mas o menos haberse familiarizado con ellas puesto que se han publicado en los medios de las redes sociales, en la página del municipio, algo apareció en el Factbook, pero no obstante eso, nuestro compromiso y

nuestro deber como municipio, es llevar esta información a toda nuestra comunidad, ya sea la parte urbana y en la zona rural que también que asume y tiene un aspecto muy importante.

**Sr. Fernández:** ¿Este es el dibujo antiguo?

**Emergencia:** Sí es que son dos distintos, con aspectos distintos. Ese es el que está más claro porque la gente se ha familiarizado más con el. Ese es el que nosotros tenemos que trabajar con la comunidad, con todas las entidades de nuestra comuna, con todas las instituciones, tenemos que trabajar con ustedes también. Todo lo que está ahí marcado con blanco está dentro de la zona de seguridad y los Puntos de Encuentro (PE) son los que todos tenemos que saber dependiendo del sector de donde nos encontremos, no solamente el sector de donde vivamos, porque como esto puede ocurrir en cualquier momento, de pronto nosotros podemos estar en otro sector de la comuna y no necesariamente en nuestro punto de encuentro más cercano a nuestro trabajo, a nuestra vivienda

**Sr. Castillo:** Si pasa de noche están todos en casa, sería el punto de encuentro de nuestra casa

**Emergencia:** Correcto, este es el sector norte de la península, y este otro sector es el punto de encuentro sigue siendo inicialmente el que hemos mostrado al principio que la gente comúnmente se transporta o concurre. El punto original o anterior que teníamos de la cota diez podríamos decir que en general la península del sector norte hasta el sur subió como tres cuadras. Es decir yo donde estaba mi casa tengo que subir tres cuadras más

**Sr. Alcalde:** ¿Por qué no coloca la inundación para explicar todo eso, todo lo que aumento la zona de inundación?

**Emergencia:** Eso es lo que es inundable, todo lo que está en rojo.

**Sr. Alcalde:** Entiendo que donde está la línea azul, era el mapa anterior, eso era la zona de inundación hasta ahí llegaba, donde está la pista aérea. Ese era el antiguo mapa de inundación, todo lo que creció con el rojo es lo que hoy día demarca.

**Emergencia:** A modo de información general para ir avanzando un poco, porque van a salir muchas interrogantes, estaríamos hasta mañana, pero ese es el trabajo que ya tenemos que hacer contar de hoy día, después de la constitución del COE

**Sr. Castillo:** Este simulacro va a estar completo con cataclismo, tsunami o es solo terremoto o un sismo y un tsunami que se puede hacer.

**Emergencia:** Lo que pasa es que lo que nosotros tenemos es un Plan de Emergencia Comunal, lo estamos adecuando con el tema de la nueva cota, estamos haciendo todas las correcciones y las autorizaciones. Lo que pasa es que en ese Plan Comunal es como decía la nota de antes no solamente implementar un Plan de Emergencia la ocurrencia de un tsunami, puede ser cualquier tipo de emergencia, no necesariamente un terremoto, está ligado con un tsunami, porque también depende de donde se produzca el epicentro y una serie de cosas que hay que evaluar.

Ya han visto que hemos instalado alguna señalética, pasacalles y algunos de estos, pero que son en grande, los instalamos en los centros mas concurridos, en los servicios públicos, en el Hospital, en los colegios, en Registro Civil para que la gente se vaya empapando de esto. Este

material, si bien es cierto ustedes lo observan ahora, no hay mucha información todavía porque es lo primero que nos ha llegado de la ONEMI, debiera de estar llegándonos dentro de esta semana el otro material donde viene un tríptico con la información que hoy les estamos entregando.

**Sr. Fernández:** ¿Quién dijo que tenía que tener horario?

**Emergencia:** El asunto del horario, nosotros tenemos que recibir la información oficial. Ahora último se quiere establecer un horario porque en un principio se nos habló que se iba ser sorpresa, no iba a haber horario, pero a priori nos dijeron no va a ser antes de las diez ni después del medio día, por diversos aspectos por ejemplo, uno de ellos era no intervenir el horario de los almuerzos de los jardines infantiles. No se ha llegado a definir, eso nos tienen que oficializar que el horario pueda ser entre las once, doce del día. Eso no está oficial, esperamos que mañana sea más claro.

**Sr. Castillo:** Nuestra realidad nos dice otra cosa, cuando se hizo la otra vez que ni siquiera fue un terremoto, fue una alerta de tsunami, el pánico fue bastante, la gente arrancó de hecho, ni siquiera hubo un temblor ni nada solamente una alerta de tsunami. Cuando es de día esto el pánico es a tal, que la gente arranca, sube al vehículo y si está en la casa va a buscar a su hijo al colegio, se crea una cantidad de atropellos. Es la realidad, lo que yo estoy explicando que cuando esto sucede la gente le agarra el pánico, no ve nada, actúan no más y es así, es verdad y se vio.

**Emergencia:** La información en general de momento, estamos trabajando como les decía a contar de hoy, tenemos la constitución del COE, tenemos que convocar a la comunidad, mañana tenemos una reunión temprano con todos los Directores de los colegios municipalizados y particulares. Tenemos que tener una reunión con las Juntas de Vecinos, con la Unión Comunal, con el comercio, es decir, vamos a estar a full esta y la próxima semana porque el tiempo vuela, vienen las actividades del desfile, vienen una serie de otras cosas, pero la tarea nuestra es primero poder informar al máximo posible a nuestra comunidad, que la gente se ponga la camiseta, participe en este simulacro porque a todos nos sirve después esto tiene que haber un proceso de evaluación, que nos faltó, en que fallamos, que lo que necesitamos, recuerden que esto es a nivel regional. Por lo tanto, tenemos que poner todo de nuestra parte.

**Sr. Alcalde:** Lo que preguntaba el Concejal Sr. Castillo, es válido, también lo expusimos en la mañana, esto es un tema de educación. El simulacro es para educar a como actuamos. Voy a ocupar un poco las palabras del Capitán de la Fuerza Aérea, “la primera educación tiene que partir por nuestra familia, estamos hablando de simulacro de tsunami, el primer simulacro lo tenemos que hacer con nuestra familia”, lo que vamos a dar a conocer. Justamente el pánico se produce de arriba viene el papá a buscar al niño, salen todos corriendo hacia arriba, y se produce el pánico. Deben decir al niño hacer caso al profesor, quédate en los puntos de seguridad porque nos vamos a encontrar en estos temas. Esa es la idea de educar.

**Sr. Castillo:** ¿Lo haría usted?

**Sr. Alcalde:** Esa es la idea de educar, sino va ser un caos, atropellar, es irrisorio.

**Sr. Moreno:** Es absolutamente entendible, lo que pasa que el ser humano ante el temor, actúa en forma irracional muchas veces, pero mientras más gente, en una situación conflictiva, hay gente que

tiene la sangre fría y logra calmar el resto, la gente baja el nivel de acción y obedece, eso se ha visto en todos lados. Por lo tanto, no es que estén inventando el apuro, lo que básicamente nos vamos acostumbrando, se produce montones de errores, montones de gente histérica, ya sea un simulacro y en uno que es casi verdadero. De eso se trata que las Educadores de Párvulos, vayan corrigiendo cosas.

Lo dice usted del punto de vista lógico tiene razón, que la gente tiene que decirle a los hijos que se queden y vayan avanzando con el profesor, que no lleguen todos a buscarlo. El problema que va a bajar igual la señora, los papas va a bajar igual, se van a formar tacos en las calles. Eso hay que ir solucionando lentamente, hay que metérselo en la cabeza, como el mismo tema que estamos hablando de la basura, primero hay que educarlos miles de veces, hasta que aprendan hacer las letras como del abecedario, para ir viendo lentamente y se van a ir acostumbrando, tenemos que asumirlo, porque nosotros somos de un país que nos toca y ahora nos esta tocando mas seguida que nunca.

**Sr. Castillo:** Anoche, la gente que escucho la sirena de un barco, llamaron como cien veces al Hospital de Quintero, para saber que estaba pasando, en Carabineros tiene que haber habido un numero significativo de llamadas. No sabían que pasaba, la gente está con pánico, anoche como que todos despertaron.

**Emergencia:** Tengo un video, nos dieron una copia, del efecto que se produce de una de las primeras olas que tuvo en Japón, esta ola no es alta en altura, si no que tiene máximo un metro y algo. Fíjense ustedes el nivel de la ola, mas que nada por lo voluminoso, eso es lo que actualmente nos puede ocurrir, tenemos que ponernos en esa situación. A nosotros una de las primeras olas que nos llegó de Japón.

**Sr. Castillo:** Del temblor del otro día, donde la gente evacuó, paso la misma situación ocurrió cuando la gente de Santa Adela, de Santa Luisa arrancaron hacia los Condominios que no los dejaron acceder.

**Sr. Alcalde:** Lo que se está viendo es justamente, lo que se está diciendo, para que ir a buscar a los niños abajo, si se estaba produciendo eso, hay que buscar los sectores más altos, hay que educar a la familia.

El acuerdo es tener una información general a la mayor cantidad de población, informar que es un simulacro que pudiera servirnos, tiene un sentido a la educación, lo dijimos, se corrió el rumor, hace dos semanas atrás, hasta las Fuerzas Armadas, estaban acuartelados, cosa que es un absurdo. El Gobierno de Chile, no va, ni el actual Gobierno, no va alertar a la población en caso de conocimiento de alguna situación. En la televisión están diciendo que el día 20 de acaba China. Pregunto. ¿Hoy día, estamos preparado para cualquier emergencia en la noche?, ninguno de nosotros esta preparado para que en la noche, salen después a comprar las pilas, después que pasa el terremoto. Se trata de estar preparados siempre, con algún elemento de seguridad porque cuando pasan los terremotos las carpas son las frazadas.

El tema que conversábamos y un dato que me entregaban, en la comuna lo mas peligroso es la zona industrial que tenemos, al contacto con el agua, la Fundición son temas que debemos que tener alertada a la población.

Lo otro, una información de la Refinería de Petróleo Aconcagua, que en el terremoto del sur de Chile, lo que siguió manteniendo Chile económicamente, fue la Refinería Aconcagua, con todo el desastre que hubo para allá, se hubiera paralizado Chile. Nosotros estamos en un lugar estratégico también, de desarrollo que es lo que siempre hemos planteado, que se le ponga atención a la Bahía de Quintero.

Insisto que es un tema de educación, nadie ha alarmado oficialmente, esperamos para el 20 o 22 algo a tal hora, eso no es efectivo, solo es un acto de educación, de trabajo, cosa que si nos pasa, poder rescatar a todo el mundo lo más posible que se pueda, tener conocimiento. Eso en general este simulacro, que participe la mayor cantidad de gente, ojala sea en tiempo reales. En tiempos reales, me puse en la situación de los enfermos, los postrados, la comunidad tendrá que saber donde están sus vecinos que en los planes de evacuación hay que socorrer, todos esos detalles, cada sector tendrán que abordarlo. No es una tarea menor, pero no es para alarmar a nadie, nada mas que un ejercicio que se va hacer, esperamos que funcione bien en las empresas, que funcione bien en los colegios, nosotros mismos hacer un chequeo, quienes son nuestros Bomberos, quienes son los que va a salir con los carros que hay que proteger, las maquinarias porque a lo mejor también hay que evacuar. Hemos ido adquiriendo camiones de agua, que en caso de una catástrofe son fundamental si están llenos, si tenemos generadores, todas esas cosas hay que evaluarlas, pero es un ejercicio nada más.

#### **4.2.- Actividades mes de Mayo**

El día 17 de mayo es el Desfile Cívico Militar en honor a las Glorias Navales. Los días 18,19 y 20 se va a realizar la Feria del Mar, Femar en el Salón Francisco Coloane, no se va hacer acto público. La actividad cultural quedo desplazada.

El 3 de mayo la Policía de Investigaciones hizo un Seminario sobre el Femicidio, con estudiantes, hubo bastante participación de estudiantes, Casa de la Mujer, profesionales como psicólogos, asistentes sociales que tenían que ver con el tema. Un Seminario bastante productivo, principalmente para dueñas de casa, para los niños. Un hecho también sobre todo si los vecinos saben algo, hay que denunciar.

#### **4.3.- Monitores Deportivos.**

Felicitar a los monitores y en especial al profesor Jorge Reyes por el funcionamiento de la Escuela de Deportes realizó una linda presentación todas las Escuelas. La verdad que a los papas felicitaciones, reconocimiento, por todo el esfuerzo que hacen en invertir a los niños. Una muy linda presentación el sábado pasado. Las Escuelas de Deporte están arrojando su fruto.

#### **4.4.- Aniversario Regimiento Fuerza Aérea.**

Hoy día asistimos a saludar al Comandante del Regimiento de la Fuerza Aérea, mañana está de aniversario, la invitación tendría que haber llegado a sus correos electrónicos.

#### **4.5.- Delegación China**

Recibimos a una delegación China que venían de una comuna donde viven cuatro millones de chinos, nos contaban que su extensión territorial era un mil kilómetros cuadrados con cuatro mil millones de habitantes. Preguntamos porque vinieron a la comuna de Quintero. Nos respondieron

que querían conocer a una comuna similar a su comuna con características de borde costero, zonas industriales, quedaron de volver porque regresan mañana a China. Quedaron de tener contacto, la intención es buscar un acercamiento.

#### **4.6.- Reparación de Alumbrado Público.**

Por fin se partió con la reparación del alumbrado público. El DOM puede contar más, se está reparando las luces. ¿A que empresa se adjudico el servicio?

**DOM;** La empresa que está adjudicada es ARG Ingeniería y Construcciones Limitada, la entrega de terreno se hizo hoy día, va a trabajar con dos partes de trabajando, una parte trabajando en el sector de Loncura y otra en el sector de la península, y en la medida que vamos abordando las prioridades vamos a ir desplazándonos al sector rural.

**Sr. Fernández;** ¿Quién está a cargo? ¿Obras? Porque me había preguntado una persona, dije Obras ¿Esta bien?

**DOM;** La Dirección de Obras es la unidad técnica.

**Sr. Alarcón;** Por un periodo de dos meses

**DOM;** Si, por un periodo de dos meses se va a abordar las emergencias en primer lugar del sector urbano.

**Sr. Carrasco;** ¿Por cuanto fue el monto finalmente?

**DOM;** Por M\$23.529, 412 más IVA, es como M\$28.000.-, mas o menos.

**Sr. Alcalde;** Pediría que en el Servicio de Mantenimiento y reparación de Luminarias a más largo plazo que avanzáramos a través de la Comisión de Ordenamiento Territorial, no vaya a llegar los dos meses y no vamos a tener nada definido.

**Sr. Aguayo;** Con respecto a ese tema, no es tan solo la preocupación del Sr. Alcalde, sino de todos los Concejales. Pediría al DOM, que en la medida de su tiempo, nos diera la posibilidad de reunirnos como Comisión para poder evaluar a través de un informe que debiera entregarnos acerca de la propuesta de las diferentes empresas que estuvieron con la Comisión porque recibimos varias por tanto, lo que cabe es que el DOM se pueda reunir con nosotros.

### **V.-VARIOS**

#### **5.1.- Cementerio**

**Sr. Castillo;** Quisiera por lo que está sucediendo hoy día, como conversaba con el Concejal Sr. Aguayo que no se ha avanzado con este tema. La otra vez que lo conversamos, dijimos que lo íbamos a estar preguntando cada cierto tiempo, se que hemos tenido reclamos porque esta colapsado.

**Sr. Alcalde;** Que pasa con la extensión del terreno

**DOM;** Hay como dos formas de abordar el tema: Una medida de urgencia que es la ubicación de algunos sectores. Por otro lado, vamos a incorporar el terreno lateral, hacia el sector oriente, un



sitio de equipamiento, vamos a partir con un loteo de todo el sector de Loncura, pero para poder abordar ese terreno, debemos regularizar el título de dominio, tramite que lo estamos abordando con el Asesor Jurídico. Esas son las dos formas de resolver, hemos tenido que atender algunas emergencias sociales, hemos tendido que ocupar algunos sectores de pasillos, en otro sector retiramos una palmera, que nos va a permitir colocar alguna sepultura mas, en el caso que fuera estrictamente necesario sepultar a alguien.

**Sr. Carrasco:** Ya no recuerdo bien, si fue hace un año o un par de meses atrás esa empresa privada que estaba interesada en invertir. Que no se mal entienda nuevamente, porque esta pregunta la hice la otra vez, me dijeron que era problema social. Pero eso no quita tener una inversión privada que la gente que pueda pagar que lo haga y deje a sus familiares en ese lugar, también permite descongestionar un poco el Cementerio. ¿Eso avanzó o no?

**DOM:** Hay una propuesta, en realidad lo que hay que hacer hay que exponerlo a la Comisión de Ordenamiento Territorial, tenemos que ponernos de acuerdo con ustedes. Entiendo que son de Santiago, traen una propuesta que no es equivalente a un Cementerio privado con tarifa y con condiciones similares a la del nuestro, es interesante escuchar la oferta.

**Sr. Carrasco:** Cuando la otra vez, conversamos en el pasillo, junto con el Concejal Sr. Aguayo, también propuse, que era como subvencionado, no se si invirtieron o no en Puchuncaví, si se invirtió en esa comuna, a lo mejor podríamos ver un ejemplo.

**Sr. Alcalde:** Converse con el Alcalde de esa comuna, me respondió que estaba comprando súper barato cuatro hectáreas por M\$20.000., se está yendo para el cerro, que ya se había quedado corto con la ampliación.

Se acuerda sostener reunión a las 17,00 horas mañana para atender a la empresa interesada en invertir en Cementerio.

## **5.2.-Resguardo policial**

**Sr. Alarcón:** Es un precedente más que nada para que cuando se haga un evento en el municipio para la gente que se solicite resguardo policial, sobre todo para los vehículos que quedan estacionados afuera. En el último evento del Día de la Madre entraron a robar en tres vehículos, quebraron los vidrios. Parece que no se tomaba en cuenta, por lo menos que anden Carabineros rondando, que quede establecido, cada vez que se realice un evento solicitar este resguardo policial.

## **5.3.- Copa America 2015**

**Sr. Alcalde:** Han escuchado que por la copa América, Valparaíso y Viña, serían Sede para la Copa America 2015, se ha hecho el proceso de remodelación de los dos Estadios con una inversión no menor. Se debe seguir con los Campeonatos oficiales, esta los equipos del Santiago Wanderers y Everton. Visitaron varios Estadios de la región y el estadio que mas les acomoda, hasta el momento y no es nada cerrado, de lo que han visto, todos los elogios son para el Estadio de Quintero, solo habían algunas pequeñas modificaciones que hacer, como instalar baño en la galería poniente, a los dos extremos, levantar galerías mecánicas al lado de la poniente y a lo mejor al lado norte y la oriente.

Han venido a chequear de Carabineros, los entrenadores a mirar la cancha, los que han manifestado que no les gustan las canchas sintéticas porque son duras, que prefieren las canchas naturales. De llegar a un acuerdo, nosotros estamos pensando directamente pedir más negociaciones

y mas apoyo para el Estadio Municipal, que quede como aporte del Gobierno Regional de darle una infraestructura para el estadio.

La verdad que fue puros elogios, decían que era mejor que Sausalito y Playa Ancha, le contábamos de donde habían salido los fondos, inversión que se hizo para el Campeonato de la Anfa, que fue la ganancia que nos quedó. Ocupamos 4º lugar, pero la ganancia mayor quedó en el Estadio. Puros elogios de los comentaristas, ayer ya le hacían propaganda en el partido de la Chile, hablaban de la Cueva del Pirata de Quintero, que Wanderers venía a jugar a Quintero.

Es una buena oportunidad que se de para terminar de pedir los fondos, y hacer una buena inversión en el Estadio. También va a ganar el comercio, con las visitas que se va a recibir y algunas organizaciones que podamos ayudar, acentuar algunos los puntos, hay que darle a nuestra gente, que son intercambio que habrá que llegar acuerdos, con beneficios para ambas partes. Carabineros está participando en esto, la Gobernación con todas las medidas de seguridad que tenga este evento deportivo de este tipo de convocatoria, que están pensando en mil personas, no mas. Los partidos de alta convocatoria igual se los llevarían a Quillota a jugar.

#### **5.4.- Fallecimiento de Indigente**

**Sr. Alcalde;** El Abogado tiene la misión de presentar una querrela de quien resulte responsable por el fallecimiento del indigente en el Hospital, esta en la opinión publica, nosotros nos vamos hacer parte, estuvimos al tanto de lo que estaba pasando.

#### **5.5.- Comodato sede Junta de Vecinos Unión y Progreso**

**Sr. Alarcón;** Quisiera saber si tiene considerado esta carta que llegó y también viene dirigida al Honorable Concejo, la regularización del Comodato de la Sede.

**Sr. Alcalde;** De la Sede no lo quise tocar porque quiero previamente conversar con José Acevedo, porque esta siendo ocupado por gran parte por el Departamento de Salud. Entonces entendiendo la petición de los vecinos y también con los dirigentes para ver todo lo que estamos haciendo.

**Sr. Alarcón;** ¿Eso es provisorio lo de la salud?

**Sr. Alcalde;** Si, es provisorio.

#### **5.6.-Horas extraordinarias de funcionarios municipales**

**Sr. Castillo;** Hay un descontento de los funcionarios municipales porque no se han pagado sus horas extras, quisiera saber si se ha avanzado en ese tema.

**Sr. Administrador;** En enero y febrero se pagó el 100%, de todas las actividades que son programadas porque para ello, se hace un Decreto para que la gente que trabaje se les cancele, todas las que están autorizadas.

**Sr. Alcalde;** Uno de repente se molesta porque llega gente pidiendo trabajo y se les dice cuales son las condiciones. Las condiciones incluso en nuestra Municipalidad, no voy a cambiar sobre tiempo por días de descanso. Uno entiende que hay una necesidad económica, también entendemos que en algunas emergencias, y para responder a los vecinos, a los chóferes y a algunos funcionarios se les pide trabajar algunas horas más. Tienen un tope de horas extraordinarias tanto el personal a Contrata como de Planta, tienen 40 horas, se les paga todos los meses. Al personal de Educación tienen un tope de 20 horas.

A los funcionarios que están haciendo mas esfuerzo, quiero dejarlo claro, no por regalonear, ni tampoco porque son amigos del Alcalde, sino que a los que tienen más compromisos y hacen mas de la horas, uno va viendo de acuerdo a la administración para compensarlos. Sin embargo, de acuerdo al presupuesto que tenemos, con las horas de sobretiempo que se hacen en esta comuna, y agradezco a los funcionarios por los esfuerzos que realizan, esperamos cumplir.

Lo mismo pasa, que no se preste a cosas chicas, en el tema de los viáticos, a ninguno de nosotros nos pagan los viáticos al día, caemos en el tema menor que de repente hay funcionarios que andan inmediatamente como si fueran los privilegiados, y si todos los demás están a la cola, se va pagado de acuerdo a lo presupuestado. Nosotros hemos apoyado, hemos pagado, hemos cumplido, es mas, los compromisos que algunos funcionarios no le han tocado por el Código del Trabajo, al término del conflicto de fin de año se lo pagamos, al igual que todos, hicimos un esfuerzo. De repente cuando están las vacas flacas, que se pongan también cuando estén las vacas gordas. Estoy molesto con algunos funcionarios que vienen hasta a mí, a decirme que les saque el Decreto, no soy el Administrador.

**Sr. Castillo:** Para el Día de la mamá, andaban algunos funcionarios, el día sábado, repartiendo invitaciones, ahí se formó ese nexo de los trabajadores que no tenían algunas horas pagadas. No estoy criticando, es una consulta que estoy haciendo ante el reclamo que me hicieron.

#### **5.7.- Mantenciones de los vehículos.**

**Sr. Castillo:** Me gustaría saber de las mantenciones de los vehículos, los costos, si han salido o no, varias veces en diferentes talleres fuera de la comuna, para saber en que se está gastando, lo real, las panas que tienen. En el fondo para saber y poder responder a personas que quieren saber.

**Sr. Fernández:** Para complementar, quiero saber bien que pasó con el tema del bus, en que se quemaron algunos niños, el bus azul, porque se que no fue tanto, pero existió el accidente, es un tema que muchas veces hemos conversado, pero nunca nos hemos puesto de acuerdo en relación que vamos hacer con los seguros de los buses porque Dios no lo quiera, si ese accidente hubiera sido un poco mas grande y si ese bus no estuviese asegurado en el traslado de niños, si que nos complicamos. Debemos abordarlo como Municipalidad.

**Administrador:** Efectivamente, eso fue una subida de temperatura en el bus, en la cual el conductor bajo para ver la situación y unos niños que estaban cerca les salto agua caliente. Se tomaron a los niños, se coordinó con el Daem, se llevaron al Hospital, no tenían absolutamente nada, eso fue, o sea fue lo que pasó. Efectivamente los dos buses azules, andaban con un problema de termostato, se solucionó uno el día sábado y el otro lo tenemos para solucionarlo.

**Sr. Alcalde:** Tengo conocimiento que en Quintero se trabaja con dos talleres, uno que hace las piezas especiales, Carlos Benavides y el otro taller grande que supera el tema comunal es Hernández y Motores. Lo demás, lo hacemos todo internamente. Hoy día, hay una orden que ningún bus sale sábado y domingo se van todos para chequearlos bien, hay que darle descanso a los buses porque todos los sábado y domingo no paran, paramos el día viernes con los niños y sábado y domingo salen con las organizaciones comunitarias. Esta instrucción ya esta dada, que les avisen a las instituciones que este sábado y domingo, no hay buses porque entran en mantención, a chequear todos los temas.

#### **5.8.-Iluminación Túnel**

**Sr. Fernández:** Quiero saber que pasa con la luz del túnel. Estaba estudiando con documento que hizo llegar el DOM, la semana pasada, todavía no saco buenas conclusiones, pero me interesa mucho que es lo que ha pasado porque desde enero que estamos pidiendo ver el asunto de la luz del túnel.

**Sr. Alcalde:** Hemos avanzado, el martes viene almorzar conmigo para ver el tema del túnel.

Se cierra la sesión siendo las 19,40 horas.



**YESMINA GUERRA SANTIBÁNEZ**  
**SECRETARIO MUNICIPAL**



**JOSÉ VARAS ZUÑIGA**  
**ALCALDE**